

# Oldtid og middelalder i Gørding sogn

*Af Ulla Mejdahl og Palle Siemen, Møllegade, Gørding*

Navnet Gørding nævnes første gang i 1291 i forbindelse med herredet Gy-ringhæræth, som formentlig i slutningen af 1200-tallet udskilles af det den gang anseelige Malt Herred. Først i 1330 nævnes selve landbyen Gyring, hvis navn er sammensat af navnet Gyr eller Gyrd og endelsen -ing, tidligere -inge.

Sammen med -heim, -lev, -løse og -sted repræsenterer -inge den ældste gruppe af navneendelser med grundbetydningen bebygget eller befolket område. Navne med endelsen -inge er formentligt indbyggernavne.

Dette ældste navnelag stammer fra den skriftløse tid før vikingetiden, og synes bedst at kunne rodfæstnes i slutningen af ældre jernalder, det vil sige 300-400 tallet efter Kristi fødsel. Gørding har, efter alt at dømme, fået sit navn i dette tidsrum. Men bosættelserne i det område, der senere bliver til Gørding sogn, rækker betydeligt længere tilbage i forhistorien.

Den historie, som de arkæologiske bopladsfund og gravfundene tegner, er anonyme, forstået på den måde, at vi ikke kender menneskene bag historien, men kun et ganske lille udvalg af deres efterladenskaber. Historien om det



*Jættestuen i Bøel.*

ældste Gørding er derfor sammensat af glimt, der gradvist bliver tættere og tættere og mere personlige, jo nærmere vi kommer vor egen tid.

De ældste spor af mennesker i Gørding sogn, stammer fra den over 6000 år lange jægerstenalder, hvor menneskene udelukkende ernærede sig ved jagt, fiskeri og ikke mindst indsamling af alt, hvad der kunne spises af frugter, nødder og meget mere. Vi skal søge jægerstenalderens bopladser tæt på de ressourcer, som blev udnyttet, blandt andet de områder, hvor vildtet regelmæssigt dukker op for at drikke og fouragere – altså tæt på vandløb og søbredder, med mulighed for græsning.

Langs de fleste af sognets vandløb er der spor af bebyggelser fra stenalderen, men kun et fåtal kan tidsfæstnes nærmere. De udbredte opsamlinger af flintaffald og enkelte redskaber på jordene oven for ådalene, stammer uden tvivl fra yngre stenalder, hvorimod de mindre pletter af flintaffald og redskaber ved kanten af ådalene må være jægerfolkets efterladenskaber.

En kerneøkse fra Varhogårds jorde, på kanten af ådalen langs Holsted å, er eksempelvis et af de tydeligste vidnesbyrd om jægerfolket. Kerneøkserne er en af de redskabsformer, som kender tegner jægerstenalderen.

Bopladsfundene fra jægerstenalderen er så småt ved at dukke op i Gørding, men indtil videre må vi søge de sikre fund lige syd og vest for sognegrænsen, tæt ved udløbet af Birkesigbæk i Vibæk, og Vibæk i Sneum å. Her tyder fundene fra undersøgelser forud for motorvejen på gentagne bosættelser i alle jægerstenalderens kulturperioder.

Omkring 4200 før Kristi fødsel ændrer erhvervet karakter, og man går gradvist over til agerbrug og kvægavl. Dette skifte må anses for en af de vigtigste begivenheder i oldtidens Danmark. Fra at være en del af naturen, begynder mennesket gradvist at påvirke og ændre natur og landskab.

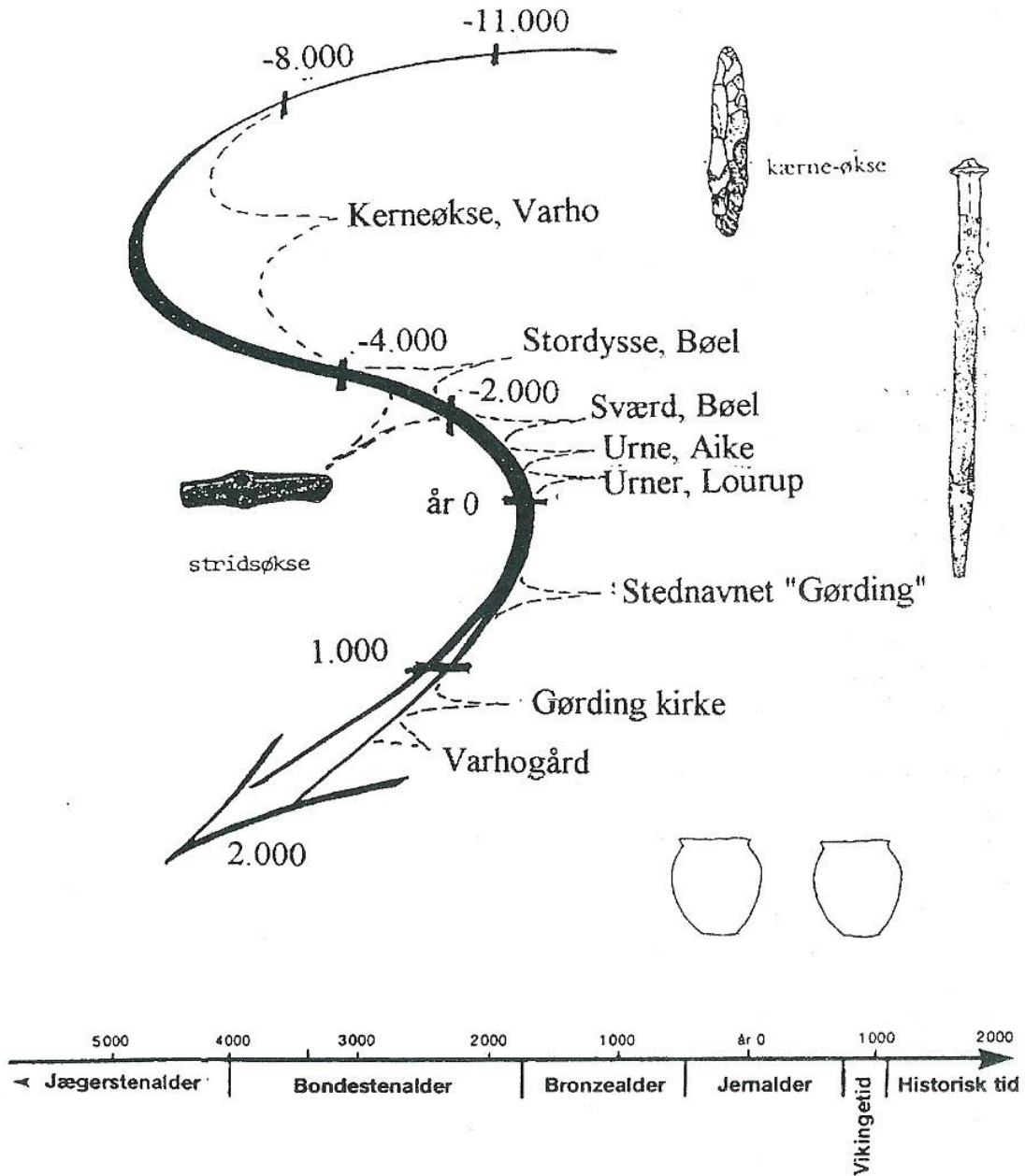
De første håndgribelige og mest synlige beviser på menneskets påvirkning af landskabet, har vi i gravhøjene, som dels kroner bakkekammene, dels trækker ned af let skrånende sider. I Gørding sogn kendes der omkring 150 gravhøje.

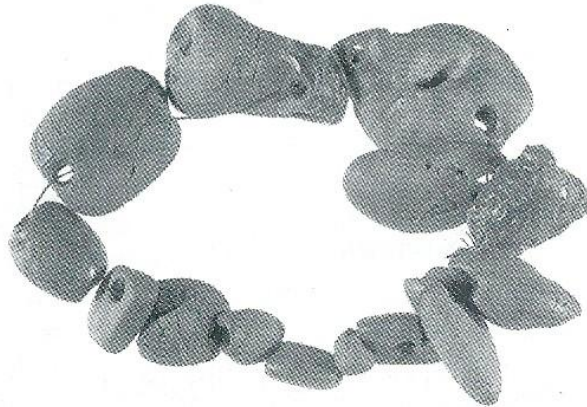
Den markante høj ved Bøel, er indtil videre den ældste gravhøj i sognet. Højen, der oprindeligt har været noget større, dækker over en såkaldt stordysse, som nærmest er overgangsform mellem dysserne med en dæksten, og jættestuerne med mere end to dæksten. Der blev desværre ikke gjort fund ved Nationalmuseets undersøgelse i slutningen af 1920'erne, men da størstedelen af dysserne og jættestuerne er opført for mellem 5300 og 5100 år siden, kan stordyssen fra Bøel med stor sandsynlighed dateres til dette tidsrum.

Størstedelen af højene i sognet er i dag næppe synlige, og de fleste tegner sig udelukkende som en lysere plet på marken, gerne i forbindelse med en lille, naturlig højning. Mange af højene har næppe været meget større end ca. 50 cm i højden og 10 m i tværmål.

Ved Bøel ligger der eksempelvis en række lave høje, på det højere land langs nordsiden af Bøel bæk. Tre af højene er undersøgt nærmere. To af

# Historiske fund i Gørding sogn





*Ravperler fra omkring 1500-1800 f. Kr., fundet i en gravhøj i Aike, sammen med adskillige stridsøkser.*

højene var uheldigvis tomme, mens de sidste efter alt at dømmes, blev plyndret i slutningen af forrige århundrede, af en husmand fra Tømmerby. Den ældste begravelse i højen kan ud fra en ringformet grøft, tidsbestemmes til den ældre del af enkeltgravstid, mellem 2800 og 2600 før Kristi fødsel.

Ovennævnte husmand, som hed Iver Hansen, udgravede i 1890'erne et stort antal høje både i Ribe og Ringkøbing amter, og solgte oldsagerne til de mange nye museer, som netop skød op i slutningen af 1800-tallet. Til kundekredsen hørte også ivrige privatsamlere, således læge Fenger fra Bramming, og ikke mindst apoteker Mikkelsen fra Odense. Apotekeren skænkede senere sin samling til Fyns Stiftmuseum, som den dag i dag har en stor samling af stridsøkser fra Bøel, samt fra gårdene Gørdinglund og Hessellund.

Fra samme tidsrum af stenalderen som stridsøkserne, stammer et smykke af ravperler fra en gravhøj i Aike. Fundet blev indleveret til Nationalmuseet i 1892 af Iver Hansen, som fik en dusør på 20 kr., men samtidig besked om ikke oftere at indsende oldsager.

I apoteker Mikkelsens samling findes også et bronzesværd fra Bøel, som inden for fundene fra den ældre bronzealder (1800 til 1000 f.Kr.) markerer sig med efterretninger om yderligere 5 sværd fra lidt over 20 høje.

Den ældste bronzealdergrav i området stammer netop fra Bøel. I en gravhøj i Nørre Bøel, fandtes en dolk/sværdklinge af bronze, den slutter sig i formen til dolkklinger, hvis hovedudbredelse er det nordlige Tyskland, samt

Slesvig-Holsten. Dolkklingen stammer fra den ældste del af bronzealderen, mellem 1800 og 1500 f. Kr., hvor bronzen endnu var en sjælden luksusvare, og formerne blev efterlignet i flint.

Gravene fra den yngre bronzealder er ganske få. På Lundbækgårds jord i Aike blev der fundet en urne, da en høj blev ødelagt i forbindelse med anlæg af jernbanen. I urnen lå en lille bronzesnål.

Indtil videre har sporene efter menneskene, med undtagelse af jægerstenalderen, næsten udelukkende bestået af gravhøje. Med jernalderen, som begyndte for ca. 2500 år siden, ændrer dette billede sig, og der kendes kun få grave fra denne del af oldtiden. Ved Lourup er der undersøgt dele af et gravfelt, som lå under flad mark. Lige oven for engkanten fandtes ca. 20 urner på en lille bank ved Holsted å. Et andet sted i Lourup fandtes i 1960 en urne med jernkniv, pincet, bronzestykker og rester af flere kar som gravgods, samt de brændte rester af den døde.

Bebyggelserne i denne periode dukker op som spredte brikker fra et puslespil i det arkæologiske kildemateriale. Også resterne af jernalderbondens marker kendes fra lave stenfyldte jordvolde, som har markeret de enkelte lodder. I Lourup kunne man iagttage disse digevoldinger inden opdyrkningen af heden, og endnu i dag er det muligt at iagttage disse marksystemer fra luften.

På Varhogårds jorde er der fra slutningen af 1980'erne i flere omgange undersøgt bebyggelsesspor fra den ældste del af jernalderen (500 f. Kr. til 100 e. Kr.). Sporene består dels af fundamentsgrøfter og stolpehuller til små enlængede gårde, med stald i den ene ende, og beboelse i den anden, dels af materialegruber. Materialegruberne er blevet opfyldt med husholdningsaffald, blandt andet itugåede krukke.

Ud fra formen af husene og det store keramiske materiale, som efterhånden er hentet frem af den lerede jord, kan man skønne, at der er tale om en enkelt gård i samme område, som den senere enligtliggende Varhogård, der første gang nævnes i de skriftlige kilder i 1493, som Warhoth. I samme område er der også fundet spor efter en gård fra den ældre del af middelalderen (ca. 1100 til 1300 e. Kr.), og denne enligt liggende gård kan meget vel være forløberen til den senere hovedgård.

Sporene af den bebyggelse, som det ældste navn for Gørding har været knyttet til, findes nogle hundrede meter vest for Varhogård, i retning af kirken og landsbyen ved denne. I 1940 undersøgte den senere professor i arkæologi, C. J. Becker, en 2,15 x 2,7 m stor, og godt 70 cm dyb grube, som indeholdt en større mængde lerkar og vævevægte af ubrændt ler. Gruben, som kan tidsbestemmes til mellem 400 og 500, ligger formentlig ikke alene, men udgør blot et enkelt anlæg i en større landsby.

I den tørre sommer i 1993, var det muligt at se andre af Gørdings forløbere som grønne toppe i det ellers tvangsmodne korn, nord for Lourupvej, mens andre gårde tegnede sig syd for åen, på brinkerne ned mod ådalen.

Det billede, der efterhånden tegner sig af Gørding, svarer nøje til forholdene i en række landsbyer, som i de seneste år er undersøgt flere steder i Jylland. I den lidt over 4000-årige periode, der går fra agerbrugets indførsel, og frem til tiden omkring Kristi fødsel, er der tale om en bebyggelse af spredtliggende gårde, som formentlig har udnyttet landskabet efter nøje fastsatte regler.

I århundredet før Kristi fødsel sker der en samling af gårdene i de områder, hvor topografien muliggør dette, det vil sige i områder med større dyrkbare flader, og gode, store engdrag. Gennem de næste ca. 1000 år, rykker landsbyerne rundt inden for et nærmere defineret område, som på mange måder minder om de senere ejerlav.

Engang i begyndelsen af middelalderen, bliver landsbyen forholdsvis stationær, men det fremgår ikke af de skriftlige kilder, hvorfor der sker dette skift i bebyggelsesmønsteret. Det formodes, at såvel kirke som konge-/adelsmagt, har haft stor indflydelse på det ændrede bebyggelsesmønster i middelalderen. Først med landbo-reformerne i slutningen af 1700-tallet, sker der atter en opsplitning af landsbyerne, med udflytningen af en række gårde.